

 보건복지부 질병관리본부		<h1 style="margin: 0;">보 도 자 료</h1> <h2 style="margin: 0;">7월 31일(수) 조간 (7.30.12시 이후 보도)</h2>		
배 포 일	2019. 7. 30. / (총 13매)			
질병관리본부 신종감염병대응과	과 장	박 영 준	전 화	043-719-9120
	담당자	신 승 환		043-719-9124
질병관리본부 검역지원과	과 장	박 기 준		043-719-9200
	담당자	손 태 종		043-719-9210
질병관리본부 위기분석국제협력과	과 장	이 선 규		043-719-7550
	담당자	주 재 신		043-719-7552

이슬람 성지순례 기간(Hajj) 전후 사우디아라비아 방문 시 메르스 감염 주의

- ◇ 이슬람 성지순례 기간('19.8.9.~8.14.) 사우디아라비아 방문 시 메르스 감염 주의
- 낙타 접촉 금지, 현지 의료기관 방문 자제 등 예방수칙 준수 당부
- ◇ 사우디아라비아 등 중동지역에서 입국 후 14일 이내에 발열 및 호흡기 증상(기침, 호흡곤란 등) 발생 시 질병관리본부 콜센터(☎ 1339번)로 신고
- ※ 2019년 현재(7월 24일 기준) 국내 메르스 의심환자는 총 197명이며, 모두 메르스 음성으로 확인

□ 질병관리본부(본부장 정은경)는 이슬람 성지순례기간(하지* Hajj, 2019년 8월 9일 ~8월 14일)을 맞아 사우디아라비아 방문자가 증가할 것을 예상하여 중동지역 방문자들에게 중동호흡기증후군(MERS·Middle East Respiratory Syndrome Coronavirus, 이하 메르스) 감염 주의를 당부하였다.

* 하지는 무슬림이 이슬람력 12월(순례의 달)에 사우디아라비아 메카, 메디나, 제다 성지를 순례하며 종교 의례에 참가하는 것

○ 매년 하지(Hajj) 기간 동안 전 세계 180여 개국에서 200만 명 이상이 사우디아라비아를 방문하여 감염병 발생 위험성이 높아지기 때문에 순례 참가자의 경우 출국 전에 권장되는 예방접종을 확인*하고 현지에서는 개인위생수칙을 준수하는 것이 중요하다.

* ‘해외감염병Now’ 사이트 (www.해외감염병now.kr)참조, 주의해야 할 감염병 : 메르스, 수막구균성 수막염, 장티푸스, 홍역

○ 특히, **메르스의 경우** 사우디아라비아에서 낙타 접촉 또는 선행감염자와 접촉을 통한 발생이 지속*되고 있기 때문에 현지에서 낙타접촉을 금지하고, 의료기관 방문을 자제하는 등 추가적인 주의가 필요하다.

* 전 세계적으로 총 178명 발생(사망 43명, 24.2%), 사우디아라비아 165명(사망 39명, 23.6%) (붙임 1)

□ 질병관리본부는 이슬람 성지순례 기간 중 메르스 국내 유입 차단을 위해 외교부, 주한사우디아라비아 대사관 및 성지순례 전문 여행사와 협력하여 참가자를 대상으로 예방수칙을 안내하고, 입국 시 검역을 강화하며, 지역사회에서의 조기발견을 유도할 예정이다.

< 출국 전 예방 홍보 >

○ 출국 전, 참가자 관리를 대행하는 여행사를 통해 **메르스 관련 다국어 안내문***을 제공하고 **메르스 등 감염병 예방수칙**을 홍보하고 있고,

* 6개 국어(아랍어, 인도네시아어, 우즈베크어, 러시아어, 영어, 한국어)로 제공 (붙임 2)

○ 현지 도착 시, 외교부 영사콜센터를 통해 메르스 예방안내 문자메시지를 송출하고 있다.

< 입국 시 검역 >

○ 입국자 대상 1:1 개별 체온측정 및 건강상태질문서* 징구 등 집중검역을 실시하며, 입국 후 증상 발생 시 신고안내 문자메세지를 총 4회(1일, 6일, 11일, 15일차) 발송할 예정이다.

* 검역관에게 건강상태질문서 작성요구를 기피 또는 방해하거나 거짓으로 작성 시 1000만 원 이하의 벌금 부과 대상

- 입국 시 발열 및 호흡기증상이 있다면 검역관에게 신고하여 역학조사와 필요한 경우 격리입원 및 검사에 협조해 줄 것을 당부하였다.

< 입국 후 의심환자 조기발견 >

- 질병관리본부는 중동지역 방문 후 의심증상이 있으면 언제라도 상담·신고가 가능한 콜센터를 24시간 운영하고 있어
 - 귀국 후 14일 이내에 발열 및 호흡기 증상(기침, 호흡곤란 등) 발생 시 질병관리본부 콜센터(☎ 1339번)로 연락할 것을 강조하였다.
- 또한 중동지역 방문자들의 해외여행력 정보를 의료기관에 지속적으로 제공하고 있음을 다시 한번 안내하면서,
 - 의료기관에서는 이를 통해* 내원 환자의 중동방문력을 확인하고 중동호흡기증후군이 의심되면 지체 없이 보건소에 신고해 줄 것을 요청하였다.
 - * 입국 후 14일간 의약품안심서비스(DUR) 또는 해외여행력정보제공프로그램(ITS)을 통해 의료기관에 여행력 정보 제공
- 한편, 2019년 현재('19.1.1.~7.24.) 국내 메르스 의심환자*는 197명으로, 메르스 확진검사 결과 모두 음성으로 확인되었음을 밝히면서(붙임 3).
 - * 의심환자는 발열과 호흡기 증상이 있으면서 증상이 나타나기 전 14일 이내에 중동지역을 방문한 자, 유행 지역의 의료기관 방문, 중동지역에서 낙타 접촉 등
- 질병관리본부는 이슬람 성지순례 기간 이외에도 출국자 대상 주의 안내, 입국자 대상 특별 검역, 조기발견을 위한 콜센터 운영 및 의료기관 정보 공유, 즉각대응을 위한 격리병상 운영, 신속 진단 및 즉각대응팀 상시 대기는 연중 지속되고 있음을 강조하였다.

- <붙임>
1. 사우디아라비아 등 국외 메르스 환자 발생 현황
 2. 메르스 관련 다국어 안내문(한국어)
 3. 2019년 국내 메르스 의심환자 대응현황
 4. 중동호흡기증후군 질병 개요
 5. 중동 출입국 단계별 메르스 소통 현황 카드뉴스

붙임 1 사우디아라비아 등 국외 메르스 환자 발생 현황

□ 국외 발생 현황(7월 24일 기준)

○ (전체) '19년 총 178명 발생, 43명 사망

* 사우디아라비아 165명(사망 39), 오만 13명(사망 4)

<월별 국가별 환자 발생 현황>

(단위: 명)

구분	2019년								마지막 발생일	'18년 발생현황
	계	1월	2월	3월	4월	5월	6월	7월		
총계	178	19	76	32	22	14	7	8	-	147
사우디	165	14	68	32	22	14	7	8	'19.7월	144
UAE	0	0	0	0	0	0	0	-	'18.5월	1
오만	13	5	8	0	0	0	0	-	'19.2월	1
기타	0	0	0	0	0	0	0	-	'18.9월	1

* 18.9월 중동방문 후 입국시 국내에서 확진된 사례로 조사 진행 중

○ (사우디) '19년 총 165명 발생, 39명 사망

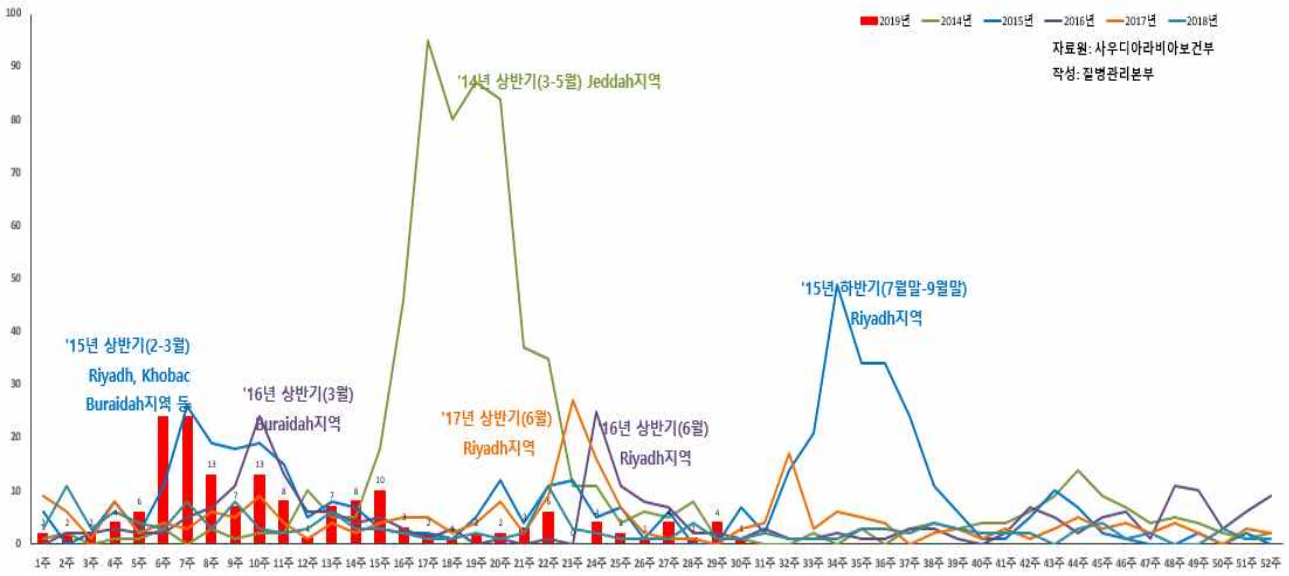
- (지역) Riyadh 주 발생 환자 103명으로 전체의 62.4%

<월별 사우디 환자 발생 현황>

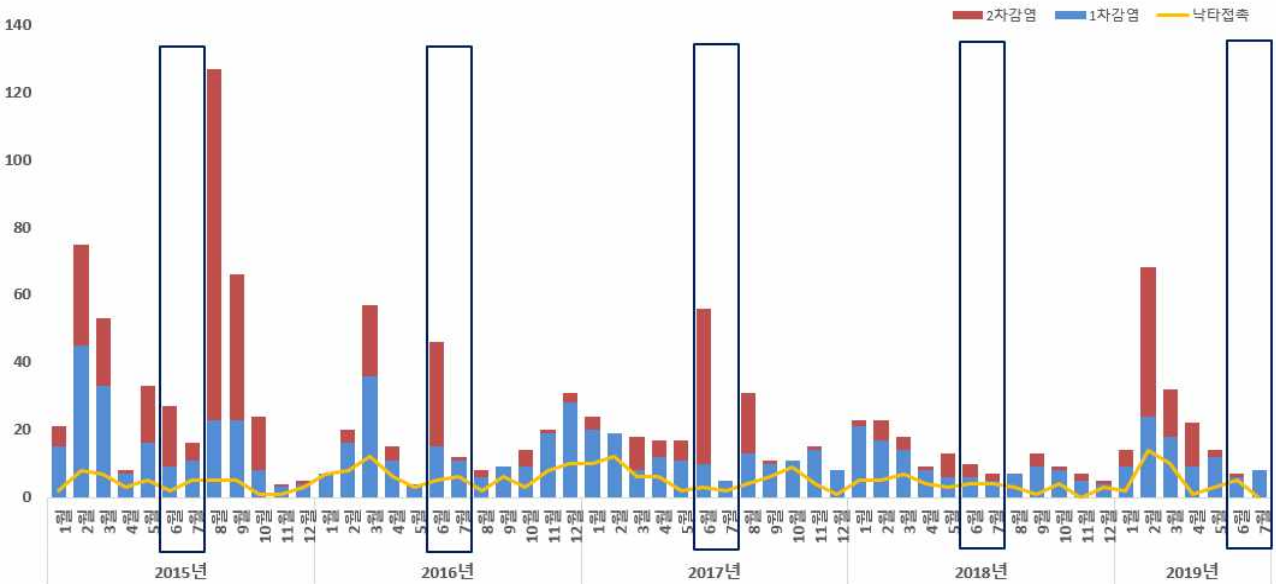
(단위:명)

구분	계	1월	2월	3월	4월	5월	6월	7월	8월	9월	10월	11월	12월
'19년	계	165	14	68	32	22	14	7	8	-	-	-	-
	1차 감염	89	9	25	19	10	12	6	8	-	-	-	-
	2차 감염	76	5	43*	13	12	2	1	0	-	-	-	-
`18년	144	23	23	18	9	13	10	7	7	13	9	7	5
`17년	238	24	19	18	17	17	59	6	33	11	11	15	8
`16년	243	7	20	57	15	4	46	12	8	9	14	20	31

* '19.2월 Wadi Aldwasir시 병원유행



<사우디 주별 발생 현황 (`14-`19.7.23.)>



<사우디 감염경로별 발생 현황(`15-`19.7.23.)>

붙임 2

메르스 관련 다국어 안내문(한국어)

메르스 바로 알기

Middle East Respiratory Syndrome, MERS

메르스란?



중등호흡기증후군
코로나바이러스
(MERS-CoV)에 의한
급성호흡기질환을
말합니다.

1 증상



발열 기침 호흡곤란 인후통 구토, 설사

2 잠복기

2~14일 정도로 추정

감염경로



- 1 낙타와 접촉
- 2 생 낙타유 섭취
- 3 메르스 환자와 직접 또는
간접한 접촉

감염 증상 신고

메르스 의심환자란?

1. 발열과 호흡기증상(기침, 호흡곤란 등)이 있으면서
 - 증상이 나타나기 전 14일 이내에 중동지역을 방문한 자
 - 메르스 의심환자가 증상이 있는 동안 밀접하게 접촉한 자
2. 발열 또는 호흡기 증상(기침, 호흡곤란 등)이 있고, 메르스 확진환자가 증상이 있는 동안 밀접하게 접촉한 자

• 중동지역 여행 후 14일 이내에 발열과 호흡기 증상(기침, 호흡곤란 등)이 있을 경우, **의료기관 가지 말고** 먼저 질병관리본부 콜센터 **1339** 로 전화하세요.



이슬람 성지순례(Hajj) 참가자 감염 예방 수칙

시기

예방법



여행 전

- 65세 이상, 어린이, 임산부, 암투병자 등 면역저하자, 당뇨, 고혈압, 심장질환과 같은 기저질환이 있는 경우 여행 자제
- 여행국가별 권장 예방접종 확인* 후 필요한 백신 접종**
 - * 해외감염병NOW(www.해외감염병now.kr)에서 확인가능
 - ** 사우디아라비아의 경우: 수막구균성수막염, 홍역, A형간염, B형간염, 장티푸스, 인플루엔자 백신접종 권고



여행 중

- 안전한 음식, 깨끗한 물 마시기
(덜 익은 음식, 비위생적인 음식 먹지 말고, 제품화된 물 마시기)
- 물과 비누로 자주 손 씻기
• 비누가 없으면 알코올 손소독제로 손 소독
- 씻지 않은 손으로 눈, 코, 입을 만지지 않기
- 기침, 재채기를 할 경우 옷소매로 입과 코를 가리기
• 호흡기 증상이 있는 경우 마스크 착용
- 사람이 많이 붐비는 장소 방문 가급적 자제 (부득이한 경우 마스크 착용)
• 발열이나 호흡기 증상 또는 설사 증상이 있는 사람과 접촉 피하기
- 여행 중 농장 방문을 자제하고, 낙타접촉, 낙타 생고기, 생낙타유(Camel milk) 섭취를 피하기
- 모기 기피제 사용 등 모기 물리지 않도록 주의하기
- 면도, 이발 시 허가된 이발소 및 일회용 제품 이용



여행 후

- 입국 시 건강상태질문서 제출, 증상 있을 경우 검역관에게 알리기
- 귀국 후 발열, 호흡기 증상 등 감염병 증상이 발생하면 질병관리본부 콜 센터 1339로 연락하여 상담 받기
- 그 외 증상 발생으로 의료기관 방문 시 의료기관에 해외 여행력 꼭 알리기



붙임 3

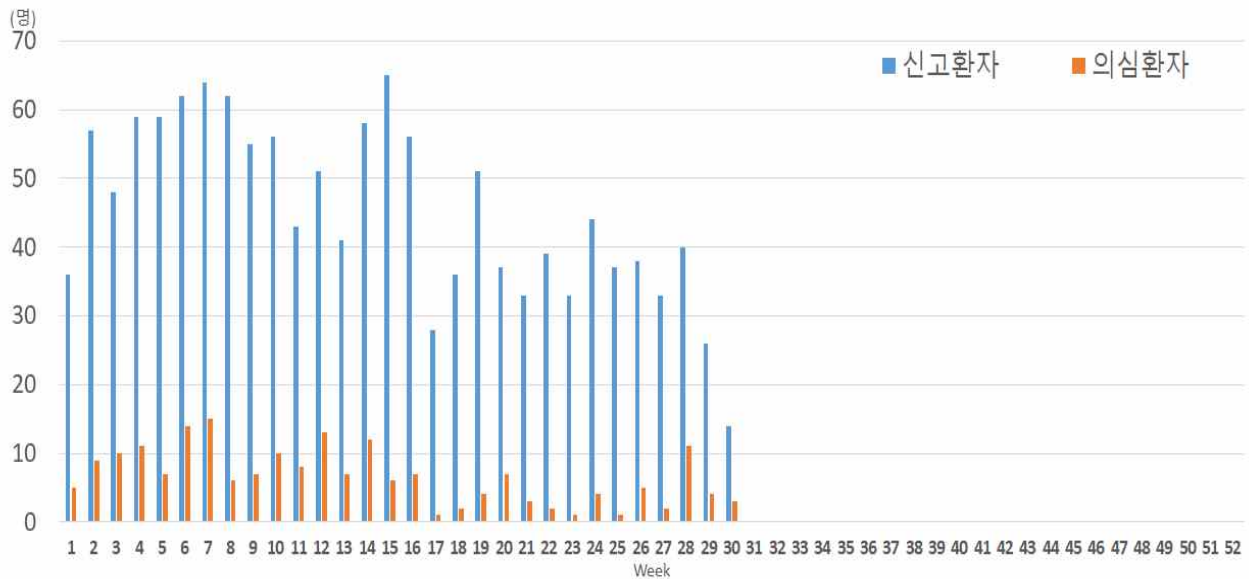
2019년 국내 메르스 의심환자 대응현황

□ 국내 의심환자 현황(7월 24일 기준)

○ ('19 누적) 총 1,361명 신고, 197명 의심환자 분류(14.5%)

* 신고현황 특이점 : '18년 확진환자 발생 이후 예년 대비 신고 수 증가 지속

< 주별 신고환자 대비 의심환자 현황 >



○ (검사결과) 의심환자 197명은 메르스 검사결과 모두 음성

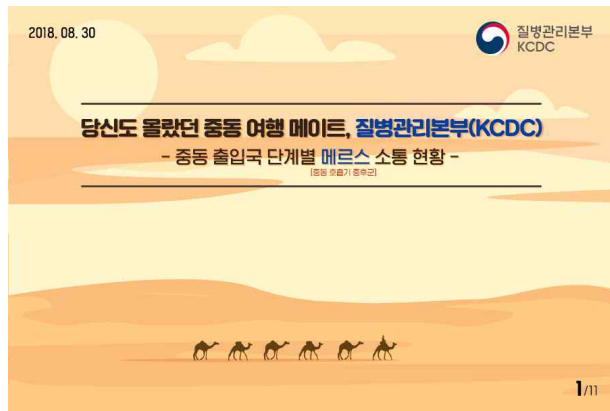
붙임 4

중동호흡기증후군(MERS·메르스) 질병 개요

구 분	내 용
발생 현황	<ul style="list-style-type: none"> ▫ 중동지역 아라비아 반도를 중심으로 2012년부터 2019년 6월 30일까지 전 세계적으로 총 2,449명 발생(WHO 기준) ▫ 2019년 1월 이후 중동지역 메르스 환자 총 178명 (사우디 165명, 오만 13명) ('19년 7월 24일 기준)
병원체	<ul style="list-style-type: none"> ▫ 중동호흡기증후군 코로나바이러스(Middle East Respiratory Syndrome coronavirus ; MERS-CoV)
감염경로	<ul style="list-style-type: none"> ▫ 정확한 전파경로는 아직까지 확인되지 않았으나 낙타접촉, 낙타유 섭취, 또는 확진자와의 (직,간접) 접촉을 통한(비말감염)
잠복기	<ul style="list-style-type: none"> ▫ 2-14일
주요증상 및 임상경과	<ul style="list-style-type: none"> ▫ 주로 발열을 동반한 기침, 가래, 숨가쁨 등 호흡기 증상이 나타나며, 설사, 구토와 같은 소화기 증상도 관찰됨 ▫ 림프구감소증, 혈소판감소증이 흔히 관찰됨 ▫ 치명률: 기저질환 혹은 면역기능저하자의 예후가 불량하며 치명률은 약 30% 정도
진 단	<ul style="list-style-type: none"> ▫ MERS-CoV 특이적인 타깃 유전자 2개 이상 PCR 양성 또는 1개 특이유전자 PCR 양성과 다른 유전자 염기서열 확보
치 료	<ul style="list-style-type: none"> ▫ 대증요법
환자 관리	<ul style="list-style-type: none"> ▫ 환자: 의심, 의심환자, 환자 모두 격리 ▫ 밀접접촉자: 의심환자의 접촉자는 수동감시, 확진환자의 접촉자는 격리 및 능동감시
예 방	<ul style="list-style-type: none"> ▫ 손씻기, 기침예절 등 개인위생 수칙을 준수 ▫ 중동지역 여행자 권고 <ul style="list-style-type: none"> - 낙타 접촉 자제, 사람이 많이 모이는 장소 방문 자제, 호흡기 증상이 있는 경우 마스크 착용, 호흡기 증상자와의 밀접한 접촉 자제

붙임 5

중동 출입국 단계별 메르스 소통 현황 카드뉴스



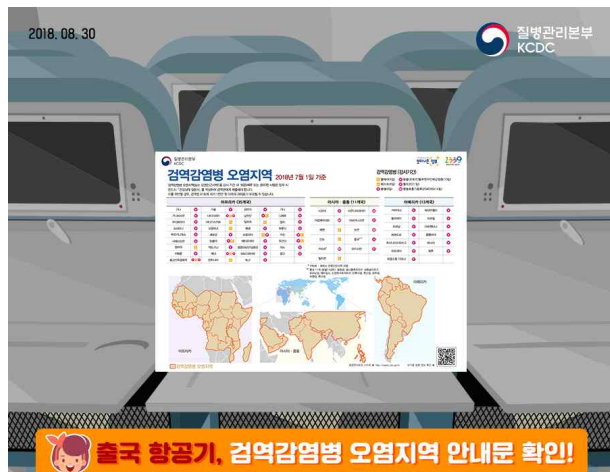
1/11



출국 전 공항, 해외감염병 예방 정보 확인!

인천공항에 도착하면 사이니지와 안내방송을 통해 메르스 예방 정보를 알려주는 **KCDC**를 만날 수 있어요!

2/11



좌석 앞 주머니에 비치된 오염지역 안내문으로 현지 감염병 정보를 알려주는 **KCDC**를 만날 수 있어요!

3/11



중동 방문 직후, 메르스 주의 안내 문자 수신!

휴대폰 문자메시지를 통해 메르스(중동호흡기증후군) 주의 사항을 알려주는 **KCDC**를 만날 수 있어요!

4/11

2018. 08. 30 질병관리본부
KCDC

호흡기 환자 및 낙타 접촉 자제

중동 여행 중, 메르스 예방 행동 수칙 준수!

여행 중 호흡기 환자와 낙타 접촉을 자제하는 등
메르스 예방 수칙을 준수해 건강한 해외여행을 만들어요!

5/11

2018. 08. 30 질병관리본부
KCDC

입국 항공기, 건강상태 질문서 작성!

건강상태 질문서로 입국자의 건강상태를
확인하는 **KCDC**를 만날 수 있어요!

6/11

2018. 08. 30 질병관리본부
KCDC

입국 단계, 전자검역심사대로 1:1 검역 참여!

입국장 전자검역 심사대에서 1:1 검역으로
건강을 꼼꼼하게 확인하는 **KCDC**를 만날 수 있어요!

7/11

2018. 08. 30 질병관리본부
KCDC

1일 차

안녕하세요.
질병관리본부(KCDC)입니다. 본 문자는 중동국가(방문한 국민에게 14일간 4회 발송되는 문자입니다. 알...

6일 차

안녕하세요.
질병관리본부(KCDC)입니다. 중동국가 여행 후, 5일이 경과되었습니다. 메르스 증상은...

11일 차

안녕하세요.
질병관리본부(KCDC)입니다. 중동국가 여행 후, 10일이 경과되었습니다. 메르스 증상은...

15일 차

안녕하세요.
질병관리본부(KCDC)입니다. 귀국후, 14일이 경과되었습니다. 메르스 증상은...

귀가 후, 감염병 증상 대처 안내 문자 4회 수신!

메르스 잠복기간 동안 주요 증상과 대처 방법을
문자로 안내하는 **KCDC**를 만날 수 있어요!

8/11

2018. 08. 30

질병관리본부
KCDC

메르스 증상 의심 시, 병원 방문 말고 1339 신고!

귀가 후 기침 등 호흡기 증상과 발열 등 메르스 증상이 의심되면 **의료기관(병원) 방문하지 말고** 질병관리본부 콜센터 1339로 신고하세요!

9/11

2018. 08. 30

질병관리본부
KCDC

진료 시, 해외여행력 공유로 정확한 처방 받기!

최근 메르스 오염 지역에 다녀오셨군요!

입국 후 잠복기(14일) 동안 의료기관에 해외여행력을 공유해 정확한 처방에 도움을 주는 **KCDC**를 만날 수 있어요!

10/11

2018. 08. 30

질병관리본부
KCDC

눈에 띄지 않지만 중동 여행객과 함께하는 질병관리본부,
질병관리본부와 단계별 소통으로 메르스 걱정 없는 중동 여행 다녀오세요!

11/11