

붙임 1**한타바이러스 심폐증후군(안데스바이러스 감염) 질병 개요**

※ 추가 조사 과정에서 변동 가능

구 분	내 용
병원체	▫ <i>Hantaviridae</i> 과 <i>Orthohantavirus</i> 속에 속하는 안데스바이러스(Andes virus, ANDV)
감염경로	▫ 감염 설치류의 소변·분변·타액에 오염된 입자 등을 흡입 또는 감염 설치류나 감염 설치류의 소변·분변·타액에 오염된 환경(물건, 표면, 음식물 등) 접촉(노출)이 주요 감염 경로임 ▫ 사람 간 전파는 일반적이지 않으며 주로 동거가족, 간병, 동일 객실 사용 등 장시간·밀접 접촉과 관련됨
잠 복 기	▫ 1~8주(7일 ~ 56일)
주요증상 및 치명률	▫ 발열, 근육통, 두통, 무력감, 기침, 호흡곤란, 오한, 구토, 메스꺼움, 복통, 설사 등 ▫ 치명률은 20~35% 수준(ECDC), 최대 50%(WHO) 보고됨
진 단	▫ RT-PCR, NGS 등
치 료	▫ 대증요법(산소치료, 기계환기 등) * 현재 승인된 백신이나 특이 치료제 없음
환자관리	▫ 환자: 의사환자, 환자 모두 격리 ▫ 밀접접촉자: 의사환자 접촉자는 수동감시, 확진환자 접촉자는 능동감시(확진자의 일상접촉자는 수동감시) 등 관리
예 방	▫ 안데스바이러스 유행 또는 발생지역(아르헨티나, 칠레 등)에서 감염 설치류의 사체·소변·분변·타액 등에 접촉(노출) 되지 않게 주의

□ 신증후군출혈열(Hemorrhagic Fever with Renal Syndrome, HFRS)

정의	한타바이러스(<i>Orthohantavirus hantanense</i> , <i>Orthohantavirus seoulense</i> 등) 감염에 의한 급성 발열성 질환
질병분류	□ 제3급 법정감염병
병원체	<i>Orthohantavirus</i> 속 한타 바이러스(<i>Orthohantavirus hantanense</i> , 서울 바이러스(<i>Orthohantavirus seoulense</i>) 등
매개체(병원소)	설치류(등줄쥐, 집쥐, 등)
감염경로	□ 바이러스에 감염된 설치류가 배설물, 오줌, 타액 등을 통해 바이러스를 체외로 분비하면, 이것이 건조되어 먼지와 함께 공중에 떠다니다가 상처난 피부 또는 눈, 코, 입 등을 통해 사람에게 감염 □ 사람간 감염사례는 극히 드뭄
잠복기	1~2주(최대 8주)
호발시기	연중 발생가능하나 대부분 10~12월에 집중
호발대상	야외활동이 많은 사람, 군인, 농부, 실험실 요원 등
임상 증상	□ 주요증상: 발열, 출혈소견, 신부전이 3대 주요 소견 □ 주로 발열기, 저혈압기, 핏뇨기, 이뇨기, 회복기 등 5단계의 특징적인 임상양상을 보이나 최근에는 비전형적인 임상양상을 보이는 경우도 있음 - 발열기(3~5일): 발열, 오한, 허약감, 근육통, 배부통, 오심, 심한 두통, 안구통, 얼굴과 몸통의 발적, 결막 충혈, 출혈반, 혈소판 감소, 단백뇨 등을 보임 - 저혈압기(1~3일): 해열이 되면서 24~48시간동안 저혈압이 나타나고 이중 절반 정도에서 쇼크가 나타남. 배부통, 복통, 압통 등이 뚜렷해지고 출혈반을 포함하는 출혈성 경향이 나타남 - 핏뇨기(3~5일): 무뇨, 요독증, 신부전, 심한 복통, 배부통, 허약감, 토혈, 객혈, 혈변, 육안적 혈뇨, 고혈압, 뇌부종으로 인한 경련, 폐부종 등을 보임 - 이뇨기(7~14일): 신기능이 회복되는 시기로 다량의 배뇨가 있음. 심한 탈수, 쇼크 등으로 사망할 수 있음 - 회복기(3~6주): 전신 쇠약감이나 근력감소 등을 호소하나 서서히 회복됨 □ 사망원인: 쇼크, 뇌질환, 급성호흡부전, 폐출혈 등(사망률 1~15%) □ 합병증: 대부분 후유증 없이 회복되나 영구적인 신경학적 장애가 드물게 발생
진단을 위한 검사기준	□ 회복기 혈청의 항체가가 급성기에 비하여 4배 이상 증가 □ 검체(혈액)에서 특이 IgM 항체 검출 □ 예방접종을 받지 않은 자 중에 간접면역형광항체법(IFA)으로 항체가가 1:512 이상 □ 검체(혈액, 뇌척수액)에서 특이 유전자 검출
치료	□ 의사의 진단에 따라 질병 경과에 따른 내과적 대증치료 실시
환자 관리	□ 환자 및 접촉자 격리: 필요 없음
예방	□ 고위험군 예방접종 - 고위험군: 야외활동이 많은 사람, 군인, 농부, 실험실 요원 등



신증후군출혈열을 아시나요?

신증후군출혈열은 한타바이러스에 감염된 설치류에 의한 급성 발열성 질환입니다.

감염경로



바이러스 흡입



바이러스 직접 접촉 (손, 눈, 코, 입 등)



감염된 설치류의 물림



오염된 음식물 섭취

예방수칙

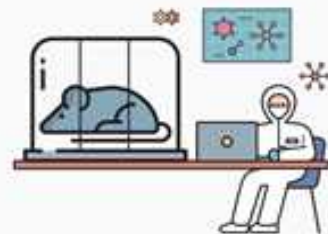
주위환경을 깨끗하게 정비하고, 쥐 방제하기



쥐 배설물 접촉을 피하고 풀숲에 앉거나 눕지 않기



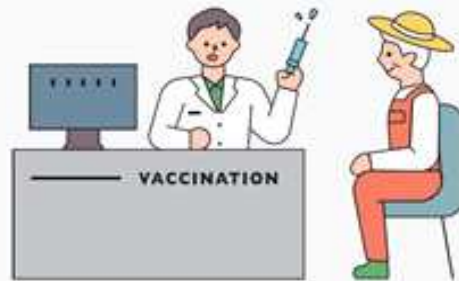
바이러스를 다루거나 쥐 실험 시장갑, 마스크, 보호복 등 착용하기



작업 후, 증상이 나타나면 의료기관 방문하여 진료받기



쥐 배설물에 노출위험이 높은 사람 (군인, 농업인 등)은 적기에 예방접종 받기





신증후군출혈열을

아시나요?

신증후군출혈열은 한타바이러스에 감염된 설치류에 의한 급성 발열성 질환입니다.

감염경로



바이러스 흡입



바이러스 직접 접촉 (손, 눈, 코, 입 등)



감염된 설치류의 물림



오염된 음식을 섭취

예방수칙

주위환경을 깨끗하게 정비하고, 쥐 방제하기



창고/폐건물 청소 시 30분동안 문과 창문을 열어 환기시키고, 개인보호구를 착용하기



쥐 배설물 접촉을 피하고 풀숲에 앉거나 눕지 않기



야외 활동/작업 후 증상이 나타나면 의료기관에 방문하여 야외활동력을 의료진에게 알리고 진료받기

