

▶ 인플루엔자에 관한 궁금증

Q 감기에 자주 걸리는데 인플루엔자 예방주사를 맞으면 감기가 예방되나요?

A 그렇지 않습니다. 흔히 독감이라고 불리기 때문에 감기와 같은 병으로 생각하는 경우가 있는데, 같은 급성 호흡기 감염증이라도 인플루엔자와 감기는 그 원인 바이러스가 다른 병입니다. 예방접종 역시 인플루엔자 바이러스에 대한 백신이므로 감기 예방에는 효과가 없습니다.

Q 인플루엔자는 어떻게 전염이 되나요?

A 인플루엔자 환자의 기침, 가래, 콧물 등의 분비물과 접촉하게 되면 감염이 일어납니다. 하지만 바이러스와의 접촉 가능성이 있더라도 개인위생에 주의하면 감염이 일어나지 않을 수 있고, 또 바이러스에 감염되었다 하더라도 예방접종을 통해 항체를 가지고 있는 경우에는 발병하지 않거나 경미한 증상만을 나타냅니다.

Q 인플루엔자 예방접종은 얼마나 효과가 있나요?

A 인플루엔자 백신은 60~90%의 예방효과가 있으며, 특히 노인이나 만성질환자의 경우는 폐렴 등의 합병증으로 인한 입원과 사망률을 현저히 감소시킵니다.

Q 인플루엔자 예방접종 후에 어떤 이상반응이 생길 수 있습니까?

A 인플루엔자 예방접종 후에 경미한 이상반응으로는 발열, 무력감, 근육통, 두통 등의 증상이 드물게 나타날 수 있습니다.
대개 6~12시간 이내에 발생해서 1~2일 정도 지속될 수 있는데 처음 접종받는 경우에 나타날 가능성이 높습니다.
모든 예방접종과 마찬가지로 인플루엔자 예방접종 역시 접종후 30분정도는 접종장소에 머무르면서 급성으로 발생할 수 있는 쇼크 증상(아나필락시스)의 발생여부를 주의 깊게 관찰 하여야 합니다.



질병관리본부 예방접종관리팀

(122-701) 서울특별시 은평구 녹번동 5번지
Tel : 02)380-2925~9 / Fax : 02)352-8235
예방접종전문상담 1577-1280
질병관리본부 <http://cdc.go.kr>
예방접종도우미사이트 <http://nip.cdc.go.kr>

인플루엔자(독감) 예방으로 건강한 겨울나기



기침 예방하기



자주 손씻기



노약·만성질환자는 예방접종하기

인플루엔자!
예방이 최선의 치료입니다.



2007~2008절기 인플루엔자 예방접종 안내

인플루엔자 예방으로 건강한 겨울나기

▶ 인플루엔자란?

- 흔히 '독감'이라고 불리는 인플루엔자는 대개 감기증세와 비슷하지만 갑작스런 고열과 함께 근육통, 쇠약감 등의 전신증상이 나타나는 것이 특징이며, 세균성 폐렴을 유발하거나 기존에 앓고 있던 만성질환을 악화시켜 합병증으로 인한 입원·사망률을 높이는 급성 호흡기 감염 질환입니다.
- 예방접종 권장대상자는 10~12월 중 보건소 및 병·의원을 방문하여 예방접종하시고, 접종권장대상자 중 미접종자는 12월 이후라도 예방접종 받으시기 바랍니다.

※ 보건소를 이용할 경우 거주지 보건소의 예방접종 일정을 확인하신 후 방문하시기 바랍니다.

▶ 인플루엔자 예방접종 권장대상자

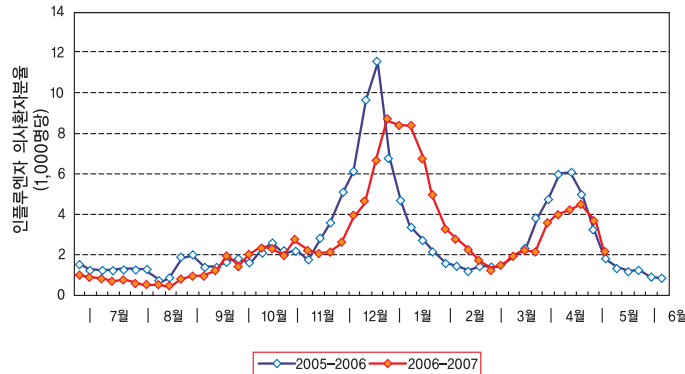
- 만성질환자 (심·폐질환자, 당뇨병자, 신장질환자, 만성 간질환자, 악성종양환자)
- 65세 이상 노인
- 생후 6~23개월 영유아
- 임신부
- 의료인 및 조류인플루엔자 대응기관 종사자
- 사회복지시설 생활자
- 닭·오리·돼지 농장 및 관련업계 종사자

만성질환자와 영·유아는 의사와 상담하여 예방접종 받으시기 바랍니다.

▶ 인플루엔자의 계절적 유행

- 인플루엔자 주별 표본감시자료에 따르면, 우리나라의 3년간 인플루엔자 의사환자 발생은 12월(1차유행)과 3~4월(2차유행)에 특히 높은 것으로 보고되고 있습니다.

〈2005~2006년 인플루엔자 의사환자 발행현황〉



▶ 예방접종 권장시기 및 실시기준

- **접종권장시기 : 10~12월**
 ※ 접종권장대상자 중 미접종자는 12월 이후라도 예방접종 받을 것을 권장합니다.
 ※ 보건소의 경우는 주민접종에 충분한 백신량을 확보 한 후 접종을 개시하므로 접종일정을 확인하시기 바랍니다.
- **예방접종 실시방법**
 - 세계보건기구(WHO) 권장 백신으로 매년 1회 접종
- **주의사항**
 - 예방접종을 위해 장기간 대기하는 것은 건강상 좋지 않으므로 접종일정을 사전에 문의하고 방문하시기 바라며, 반드시 의사의 예진 후 접종받아야 합니다.
 - 보건소나 병·의원이 아닌 간이로 설치된 접종실에서 실시하는 단체 예방접종은 안전한 접종을 위해 지양할 것을 권고합니다.

▶ 인플루엔자 바이러스와 백신

- 인플루엔자 바이러스는 유전자 변이를 쉽게 일으키는 RNA형 바이러스로서, 매년 유전자 변이를 일으키므로 인플루엔자 예방을 위해서는 매년 유행예상 바이러스에 작용하는 백신을 새로이 접종받아야 함
- 세계보건기구(WHO)는 매년 2~3월경 이전 절기에 유행한 인플루엔자 바이러스 특성을 분석하여 다음 절기에 유행할 인플루엔자 바이러스를 발표하고 이를 토대로 백신제조회사는 매년 필요한 백신을 생산합니다.
- 금년절기 유행이 예상되는 인플루엔자 바이러스는 A/New Solomon, A/Wisconsin, B/Malaysia로 올해 생산되는 백신은 위 세종류의 바이러스 감염을 예방할 수 있습니다.

▶ 인플루엔자를 예방하는 건강한 생활습관

- 하**나 기침이나 재채기를 할 때에는 손수건이나 휴지 등으로 입을 가리고 해야 합니다.
- 둘** 기침과 같은 호흡기 증상이 있는 경우 마스크를 착용하셔야 합니다.
- 셋** 자주 손을 씻는 등 개인위생수칙을 잘 지켜야 합니다.
- 넷** 노약자, 만성질환자 등 예방접종권장대상자는 예방접종 받으시기 바랍니다.
- 다**섯 인플루엔자가 유행할 때에는 가급적 사람들이 많이 모이는 장소는 방문하지 않아야 합니다.