

신증후군출혈열 질병정보 및 예방법

(Hemorrhagic fever renal syndrome)

① 정 의

한탄 바이러스(Hanttan virus) 와 서울 바이러스(Seoul virus) 등에 의한 급성발열성 질환

② 역 학

가. 발생국가

- 동북아시아 : 한국, 중국, 러시아 등
- 북유럽 : 노르웨이, 스웨덴, 핀란드 등 스칸디나비아 반도국가
- 기타 유럽 및 남미지역
- 연간 환자 발생 수는 6 ~ 16만 명으로 추정되고, 이 중 절반이 중국에서 발생하며 러시아에서도 매년 수백에서 수천명이 발생하는 것으로 보고되고 있음

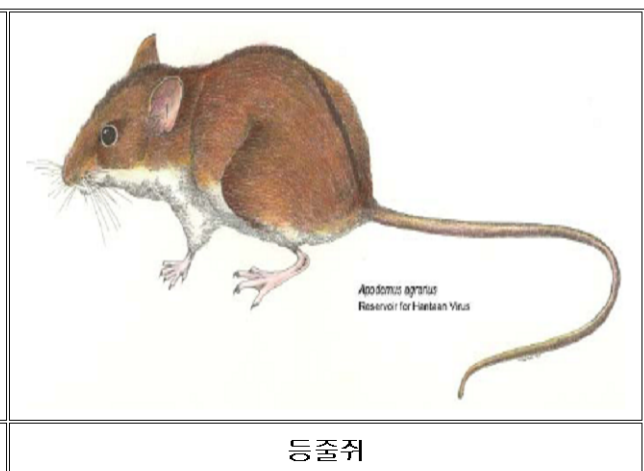
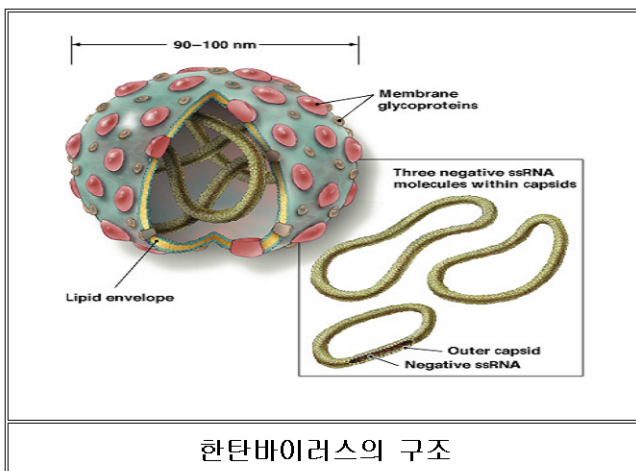
나. 병 원 소 : 설치류 [한탄 바이러스 - 등줄쥐, 서울 바이러스 - 집쥐(시궁쥐)]

다. 전파경로

- 사람간 전파는 없음
- 바이러스에 감염된 설치류들의 타액, 소변, 분변을 통해 바이러스를 체외로 분비하고 이것이 건조되어 먼지와 함께 공중에 떠다니다가 호흡기를 통해 사람에게 감염됨

라. 잠 복 기 : 1 ~ 3주

마. 치 명 륜 : 2 ~ 7%



③ 임상적 소견

가. 임상증상

① 발열기 (3 ~ 5일)

- ▶ 감기기 시작하는 발열, 오한, 허약감, 근육통, 배부통, 오심, 심한 두통, 안구통, 얼굴과 몸통의 발적, 결막 충혈, 출혈반, 혈소판 감소, 단백뇨 등을 보임

② 저혈압기 (1 ~ 3일)

- ▶ 30 ~ 40% 환자에서 나타남
- ▶ 해열이 되면서 24 ~ 48시간 동안 저혈압이 나타나며 이중 50%에서 쇼크가 나타남
- ▶ 배부통, 복통, 압통 등이 뚜렷해지고 출혈반을 포함하는 출혈성 경향을 보임

③ 핏뇨기 (3 ~ 5일)

- ▶ 감염환자중 60%에서 나타남
- ▶ 무뇨(10%)
- ▶ 요독증, 신부전, 심한 복통, 배부통, 허약감, 토혈, 객혈, 혈변, 육안적 혈뇨, 고혈압, 노부종으로 인한 경련, 폐부종

④ 이뇨기 (7 ~ 14일)

- ▶ 신기능이 회복되는 시기
- ▶ 다량의 배뇨가 있어 심한 탈수, 쇼크 등으로 사망할 수 있음

⑤ 회복기 (3 ~ 6주)

- ▶ 전신 쇠약감이나 근력감소 등이 있으나 서서히 회복함

나. 합병증

- 대부분은 후유증 없이 회복함
- 뇌하수체기능저하증, 뇌출혈의 결과로 영구적인 신경학적 장애가 드물게 발생

④ 관리 및 치료

가. 환자관리 : 별도의 격리는 필요 없음

나. 일반적치료

- 리바비린(Rivavirin)을 제외하고 효과적인 치료제가 없기 때문에 조기 진단이 중요하며, 병의 경과에 따라 대증요법을 실시함

④ 예방요령

- 풀밭이나 들에서 야영, 작업을 많이 하는 사람은 예방접종을 할 것

< 사균백신 접종 >

▶ 대 상

바이러스에 오염된 환경에 자주 노출되거나 고위험군¹⁾에 속하는 사람

▶ 방 법

- 백신 0.5ml를 한달 간격으로 2회 접종하거나
- 근육 내 주사하고 12개월 뒤에 근육 또는 피하에 1회 접종

- 들쥐의 똥, 오줌이 배설된 풀숲(오염지역)에서 휴식이나 야영하지 말 것
- 주변에 불필요한 풀숲을 제거하고 주변 환경을 깨끗이 할 것

위의 내용과 관련한 궁금한 사항이 있으신 경우 아래의 연락처로 문의하여 주시기 바랍니다.

장안구보건소 ☎ 228 - 5654