



흰줄숲모기 **특징**



- 지카 및 뎅기 바이러스 전파 능력을 가진 모기
- 전체가 검은색이며 가슴등판 중앙에 흰색 줄무늬가 있고 다리마디에 흰색 밴드가 있는 소형 모기
- 주로 낮시간에 활발히 흡혈활동을 하고 공격성이 강하며 지상과 가까운 신체부위를 주로 공격
- 알로 월동하고 봄에(3월 말) 알에서 깨어나(유충), 5월부터 성충모기가 되어 늦가을(10월)까지 활동하며 7월~9월에 높은 발생

지카바이러스 감염으로 의심이 되는 경우
질병관리본부 콜센터(국번 없이 109)나
 수원시보건소에
 신고하여 주시기 바랍니다.

국번없이
☎ 109



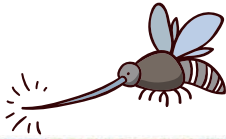
장안구보건소 ☎ 228-5655
 권선구보건소 ☎ 228-6728
 팔달구보건소 ☎ 228-7681
 영통구보건소 ☎ 228-8814

흰줄숲모기 대응
국민 행동 수칙



서식처

- 전국적으로 분포
- 주로 숲, 숲 근처 주거지, 공원의 숲 등에 서식
- 페타이어, 인공용기(유리병, 플라스틱통 등), 쓰레기통, 화분 및 받침, 배관 및 배수구 등 고인 물이 있는 곳에 산란



방제 수칙

서식처 제거

- 집 주변의 페타이어, 인공용기(유리병, 플라스틱통 등), 쓰레기통에 담긴 물은 최소한 일주일에 한 번씩 버립니다.
- 화분이나 받침에 고인 물은 버리고 화분은 물이 잘 빠지도록 흙을 교체합니다.
- 꽃병과 애완동물 식기의 물은 최소한 일주일에 한 번씩은 교체합니다.
- 물이 빠지는 배관 및 배수구 주변은 깨끗이 청소합니다.
- 빗물이 담길 수 있는 용기, 버려진 강통, 깨진 용기 등은 제거하거나 뒤집어 놓습니다.
- 물이 담긴 대형 탱크, 컨테이너(용기) 등은 뚜껑을 덮어 밀폐하고 뚜껑이 없는 경우 모기 성충보다 작은 구멍의 철망이나 모기망을 사용하여 덮어 놓습니다.
- 집 주변 풀은 짧게 관리하고 잡초도 제거합니다.



개인 보호 수칙

야외활동 시 올바른 의복 착용

- 야외활동 시 밝은색의 긴 바지와 긴 소매 옷 착용
- 모기가 흡혈하지 못하도록 품이 넓은 옷 착용
- 바지 밑단을 신발이나 양말 속으로 접어 넣어 착용
- 신발의 상단, 양말, 바지 밑단에 기피제 처리



개인 청결 유지 및 모기장 사용

- 숲 등 야외활동 시 향수나 화장품의 사용 자제
- 야외활동 후 반드시 샤워를 하고 땀을 제거
- 야외취침 시 텐트 내 기피제가 처리된 모기장 사용

기피제 사용

- 식약처에 등록된 기피제 사용
- 기피제 사용 시 제조회사에서 제시하는 농도와 처리시간 준수
- 2세 이하 어린이는 기피제를 처리 사용하지 말 것
- 모든 어린이에게 30% 이상의 DEET를 사용하지 말 것
- 얼굴부위는 눈, 코, 입 주위에 기피제를 문질러 사용
- 식약처 발행 올바른 기피제 사용법 참조
 - * 식약처→법령자료→자료실→홍보물자료→기피제 입력

